

## EnergyMID: Setzen des M-Bus Standardprotokolls

<b>Produktgruppe:</b>	<b>EC: Energiezähler</b>
<b>Produkt:</b>	<b>EnergyMID EM2x8x mit M-Bus Schnittstelle</b>
<b>Art:</b>	<b>Setzen des M-Bus Standardprotokolls</b>
<b>Version:</b>	<b>V.01 vom 27.07.2021</b>

### 1 Allgemeine Hinweise

Vor Aufnahme der Arbeiten ist folgende Anleitung zunächst vollständig bis zum Ende zu lesen und nachzuvollziehen.

Für weitere Unterstützung wenden Sie sich bitte an unseren Industrie-Support:

Telefon: +49 911 8602-500

Mail: [Support.Industrie@gossenmetrawatt.com](mailto:Support.Industrie@gossenmetrawatt.com)

### 2 Laden des M-Bus Standardprotokolls mit Hilfe des EnergyMID-Tools

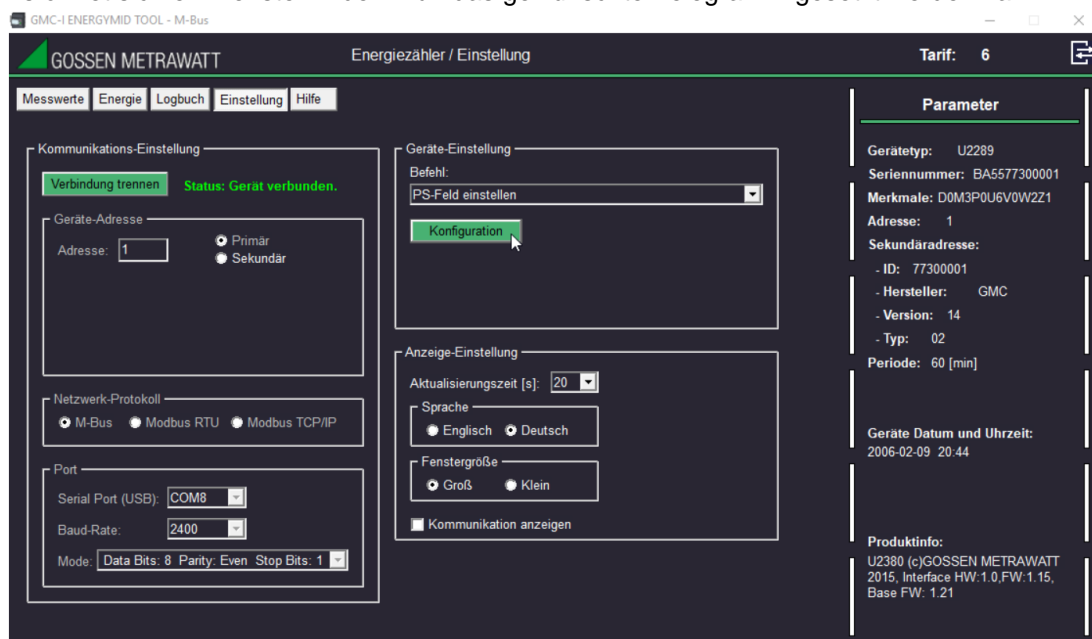
2.1 Zum Laden des M-Bus Standardprotokolls benötigen Sie folgendes:

- Aktuelle Version des EnergyMID-Tools / Download [hier](#)
- Das Standard-Protokoll als .psf-Datei, welche Sie gemeinsam mit dieser Anleitung in der .zip-Datei vorgefunden haben.

2.2 Bitte gehen Sie zum Laden des M-Bus Standardprotokolls wie folgt vor:

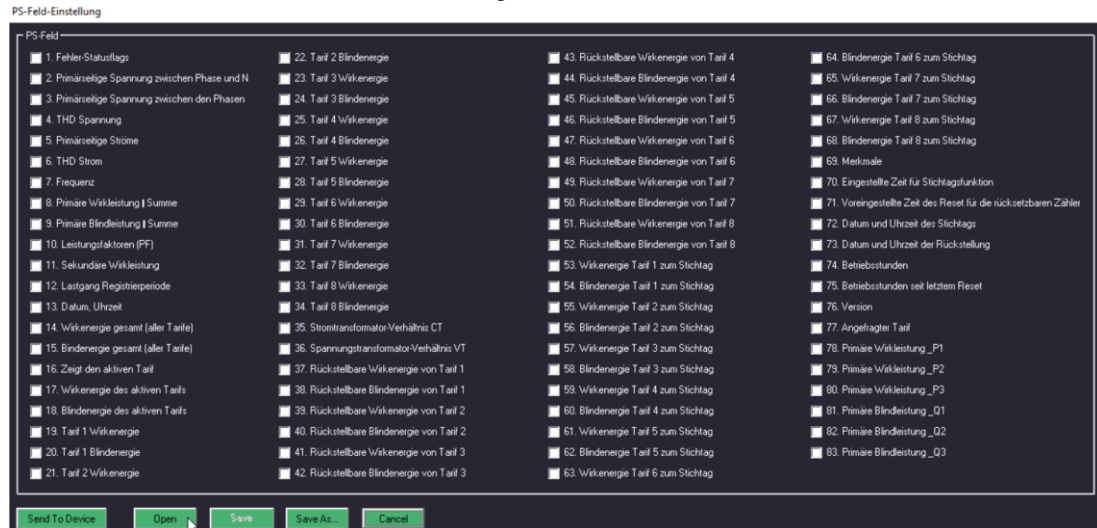
1. Verbinden Sie den Zähler mit dem ENERGYMID-Tool.
2. Wählen Sie in den Einstellungen unter "Geräte-Einstellung" in der Drop-Down-Liste den Punkt "PS-Feld einstellen" aus und klicken Sie auf "Konfiguration".

Es öffnet sich ein Fenster in dem nun das gewünschte Telegramm gesetzt werden kann.

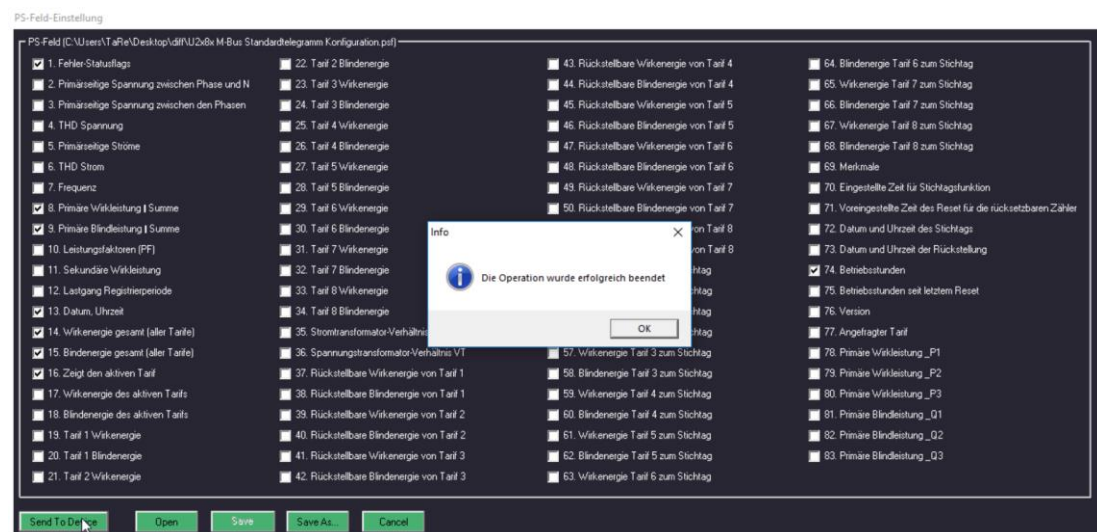


- Klicken Sie nun auf "Open" und wählen sie die Konfigurationsdatei (siehe angehängt "U2x8x M-Bus Standardtelegramm Konfiguration.psf") aus.

Diese Konfigurationsdatei setzt die für das Standard-Protokoll notwendigen Häkchen in der Liste so, dass am Ende das Standardtelegramm auf dem Zähler landet.



- Zum Abschluss klicken Sie auf "Send To Device".



Weitere Informationen finden Sie in der aktuellen M-Bus-Schnittstellenbeschreibung (in Version 3-349-909-01 ab Seite 50 Kapitel 5.4) auf unserer Homepage ([Link](#)).