

# **Installationshinweise für den USB-Treiber**

## **Installation Instructions for the USB Driver**

3-349-524-15  
1/10.08

---

<b>Installationsanleitung .....</b>	<b>2</b>
<b>Installation Instructions .....</b>	<b>13</b>

## Einleitung

In diesem Dokument wird die Installation des beiliegenden USB-Treibers beschrieben.

Unterstützte Betriebssysteme sind:

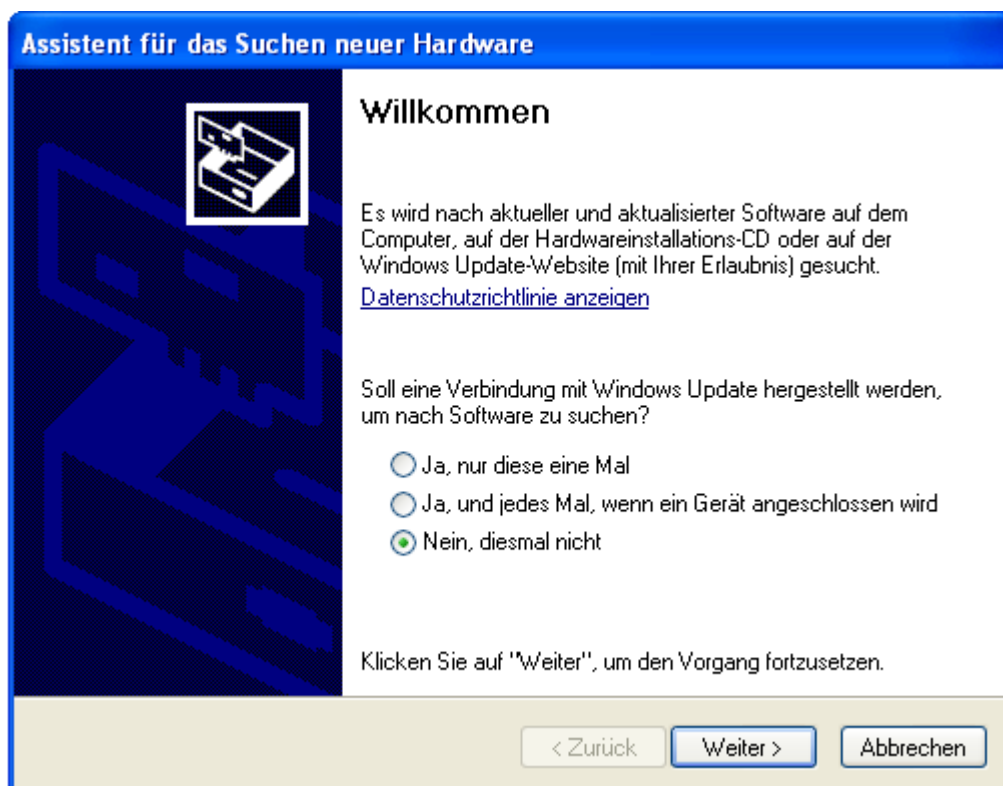
- Windows Vista
- Windows XP
- Windows 2000

**Die Installation ist exemplarisch für das Betriebssystem Windows XP Professional dokumentiert**, die Vorgehensweise für andere unterstützte Betriebssysteme ist jedoch vergleichbar.

## Installation unter Windows XP

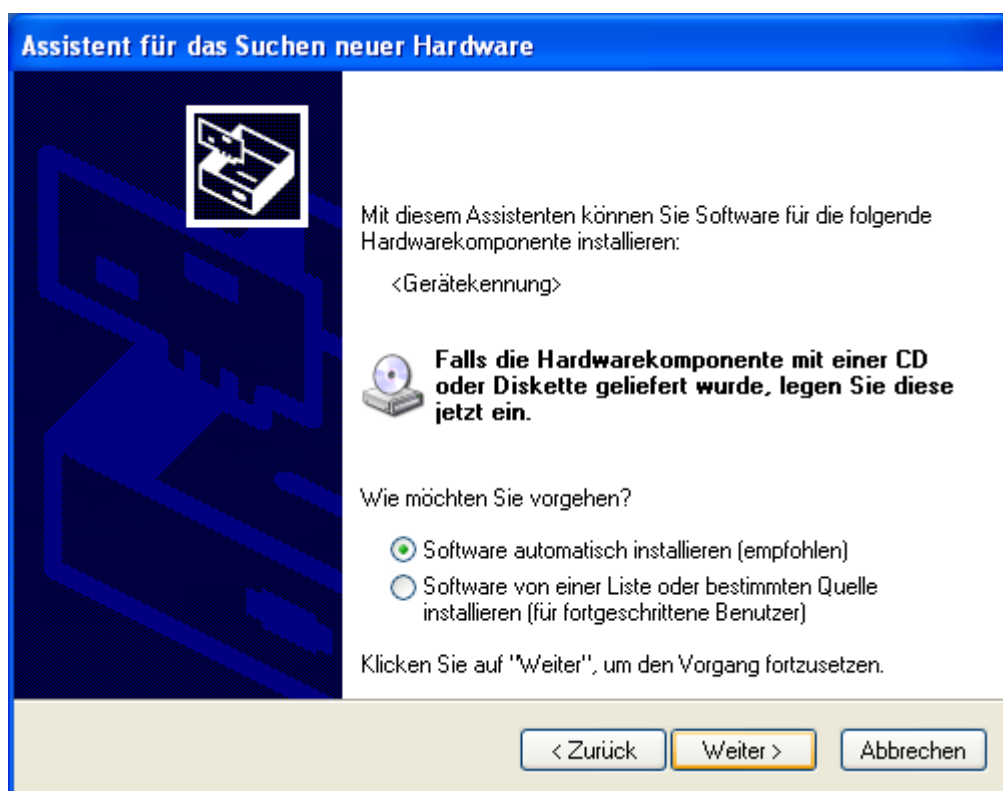
Die benötigten Treiber befinden sich auf der mitgelieferten CD. Für die Installation muss sich die mitgelieferte CD im CD/DVD-Laufwerk Ihres PCs befinden.

Verbinden Sie nun das Gerät mit einem freien USB-Port des PCs. Der PC erkennt die neue Hardware und zeigt Ihnen die folgende Meldung an:



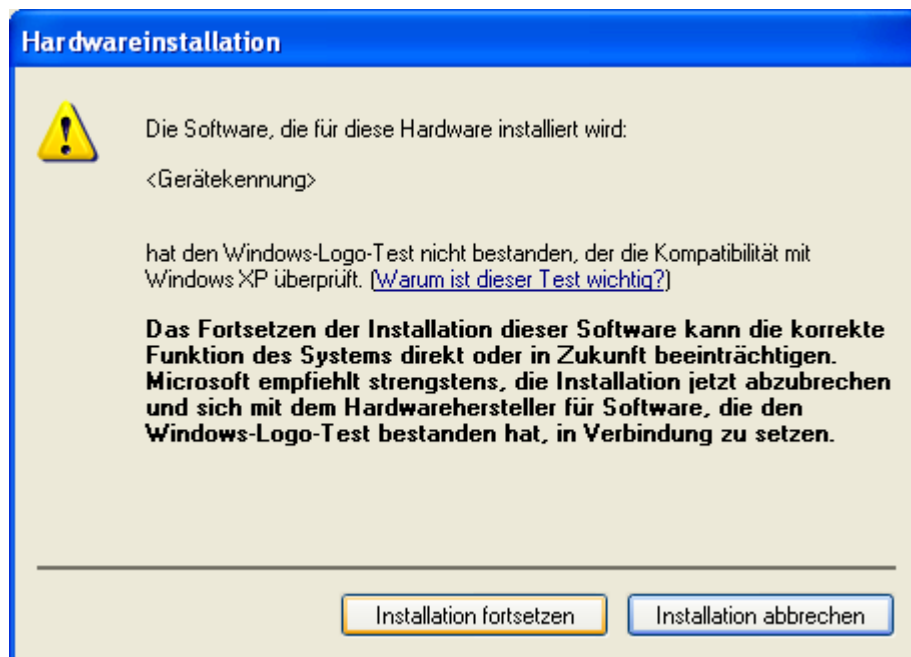
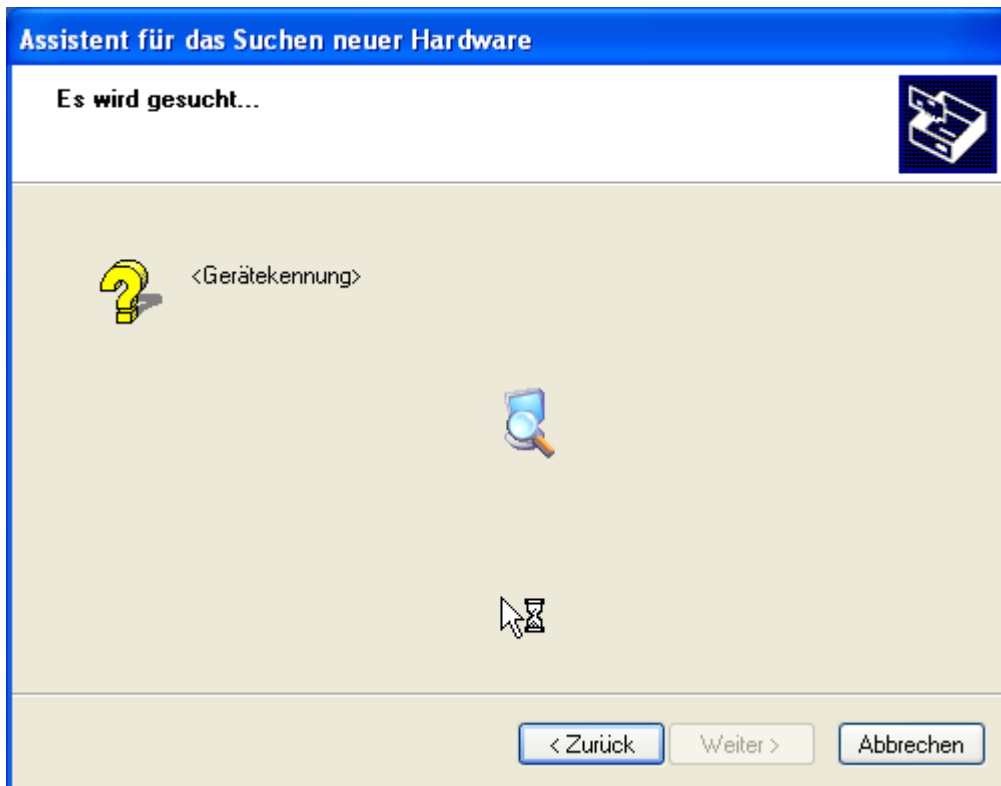
Wählen Sie die Option **Nein, diesmal nicht** und quittieren Sie mit **Weiter**.

Anschließend erscheint folgendes Fenster

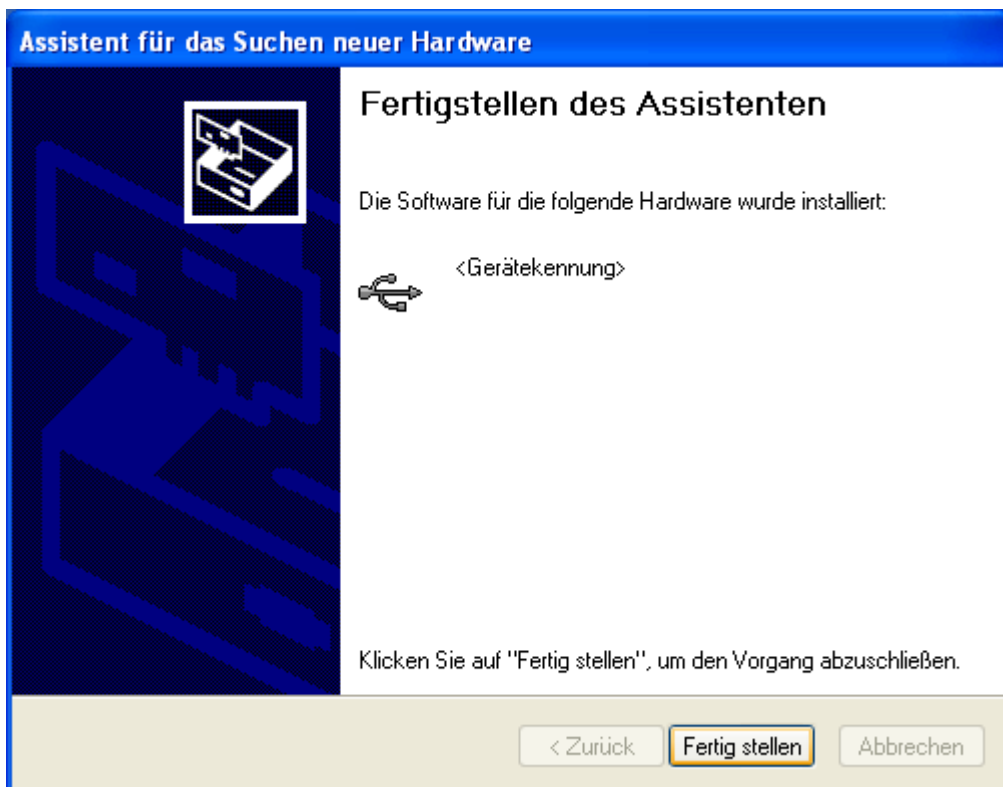


Wählen Sie die Option **Software automatisch installieren** und quittieren Sie mit **Weiter**.

Darauf erscheint das nächste Bild:

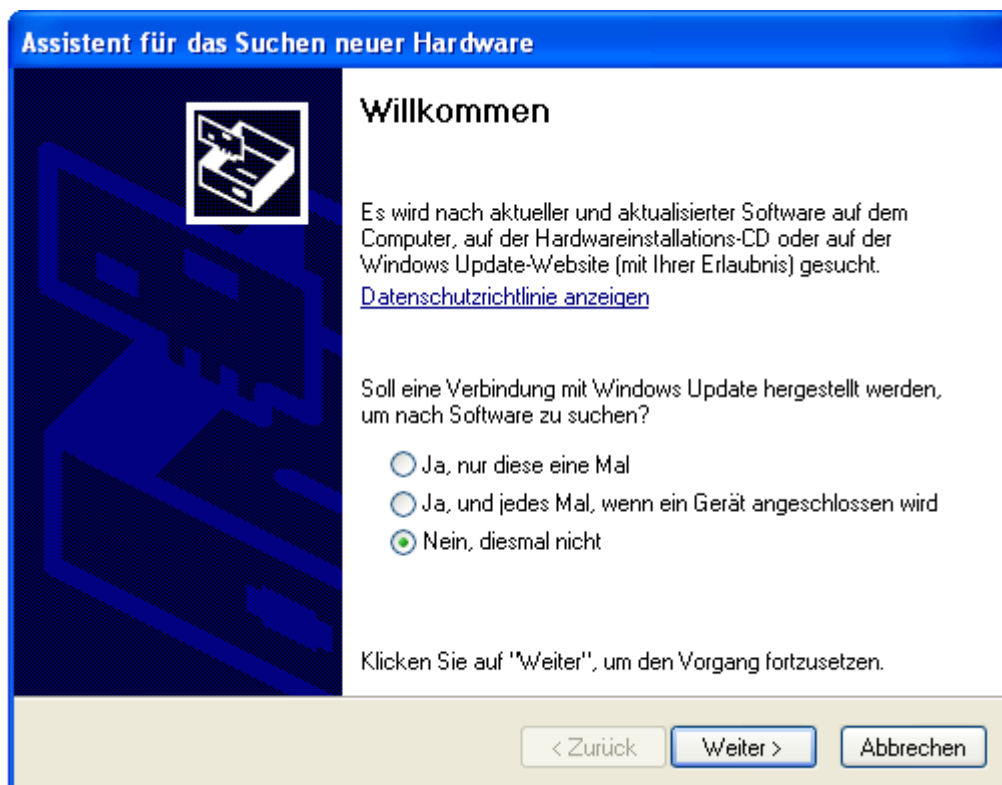


Bestätigen Sie mit **Installation fortsetzen**.



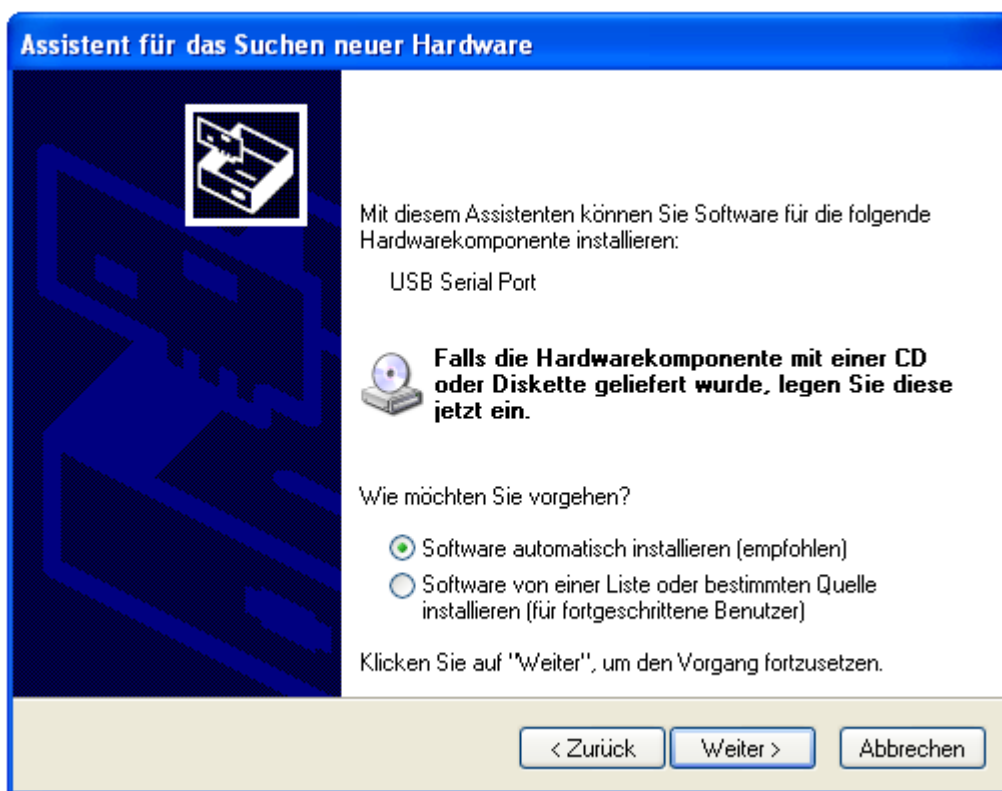
Klicken Sie auf **Fertig stellen**.

Eine weitere Meldung erscheint:



Wählen Sie die Option **Nein, diesmal nicht** und quittieren Sie mit **Weiter**.

Anschließend erscheint folgendes Fenster

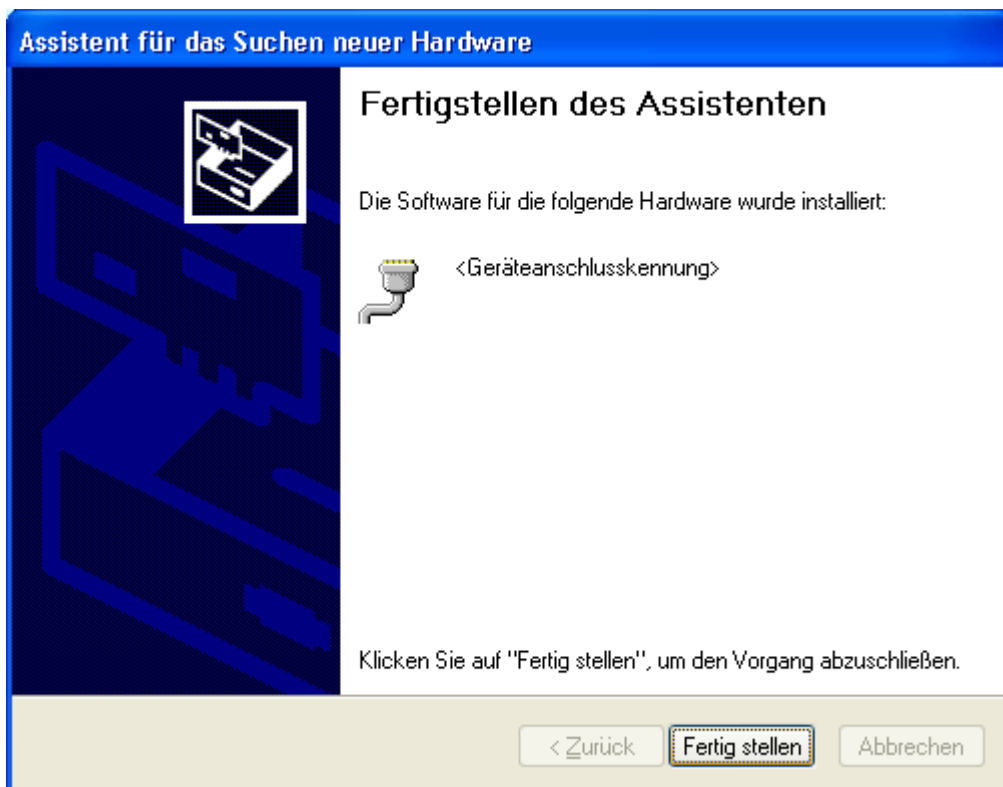


Wählen Sie die Option **Software automatisch installieren** und quittieren Sie mit **Weiter**.



Bestätigen Sie mit **Installation fortsetzen**.



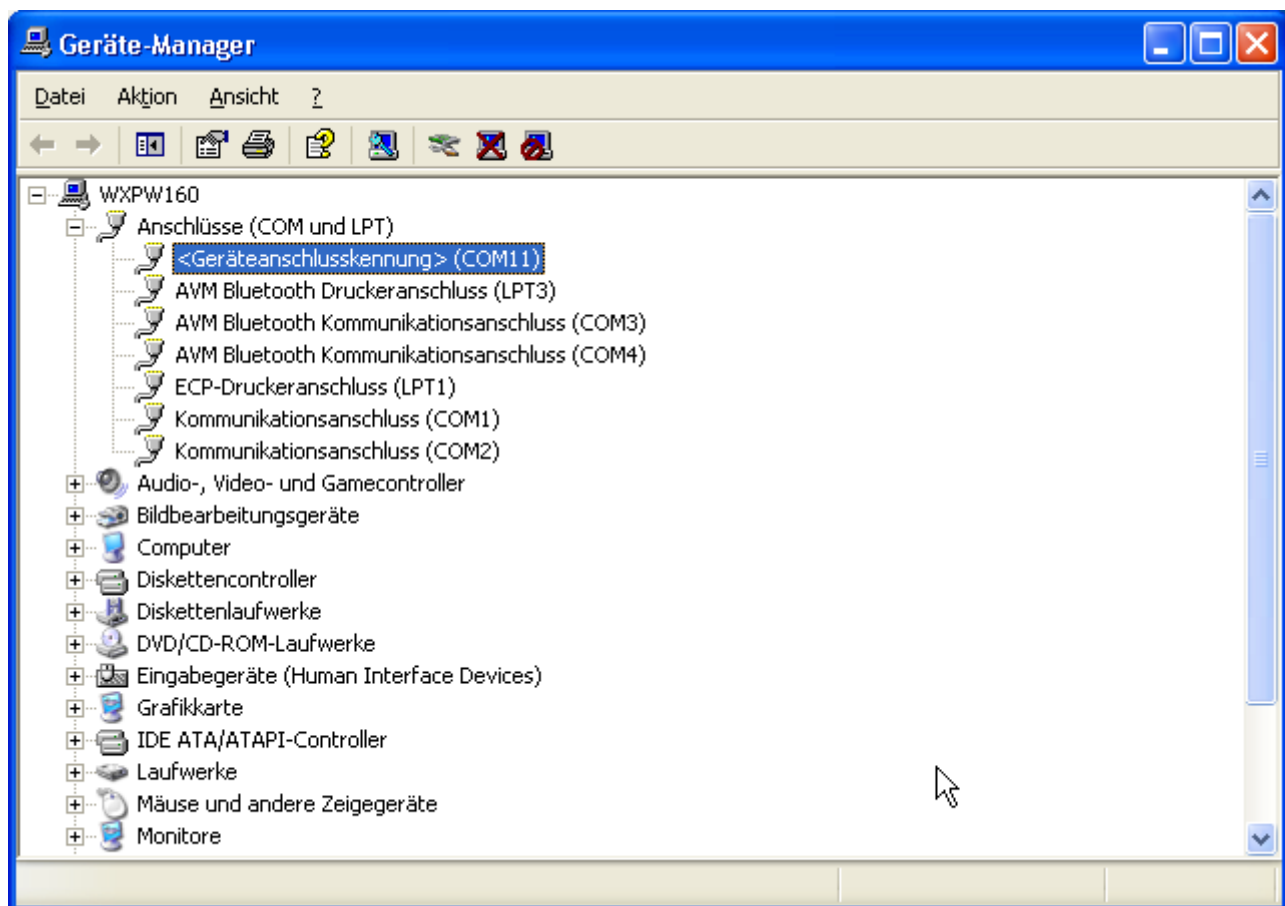


Klicken Sie auf **Fertig stellen**

Sie können nun die erfolgreiche Installation der Treiber überprüfen:

Öffnen Sie dazu den **Geräte Manager** über **Start→Systemsteuerung→System→Hardware→Geräte Manager**.

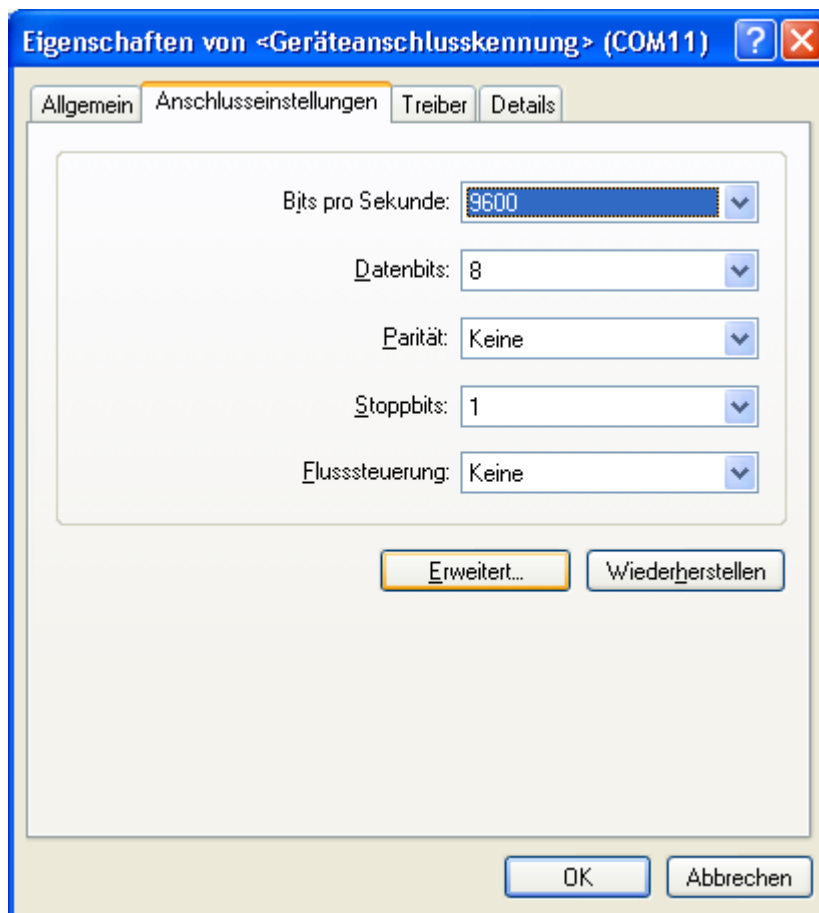
Nach einer fehlerfreien Installation ist ein neuer Eintrag in der Rubrik **Anschlüsse** vorhanden:



### Änderung des COM-Ports

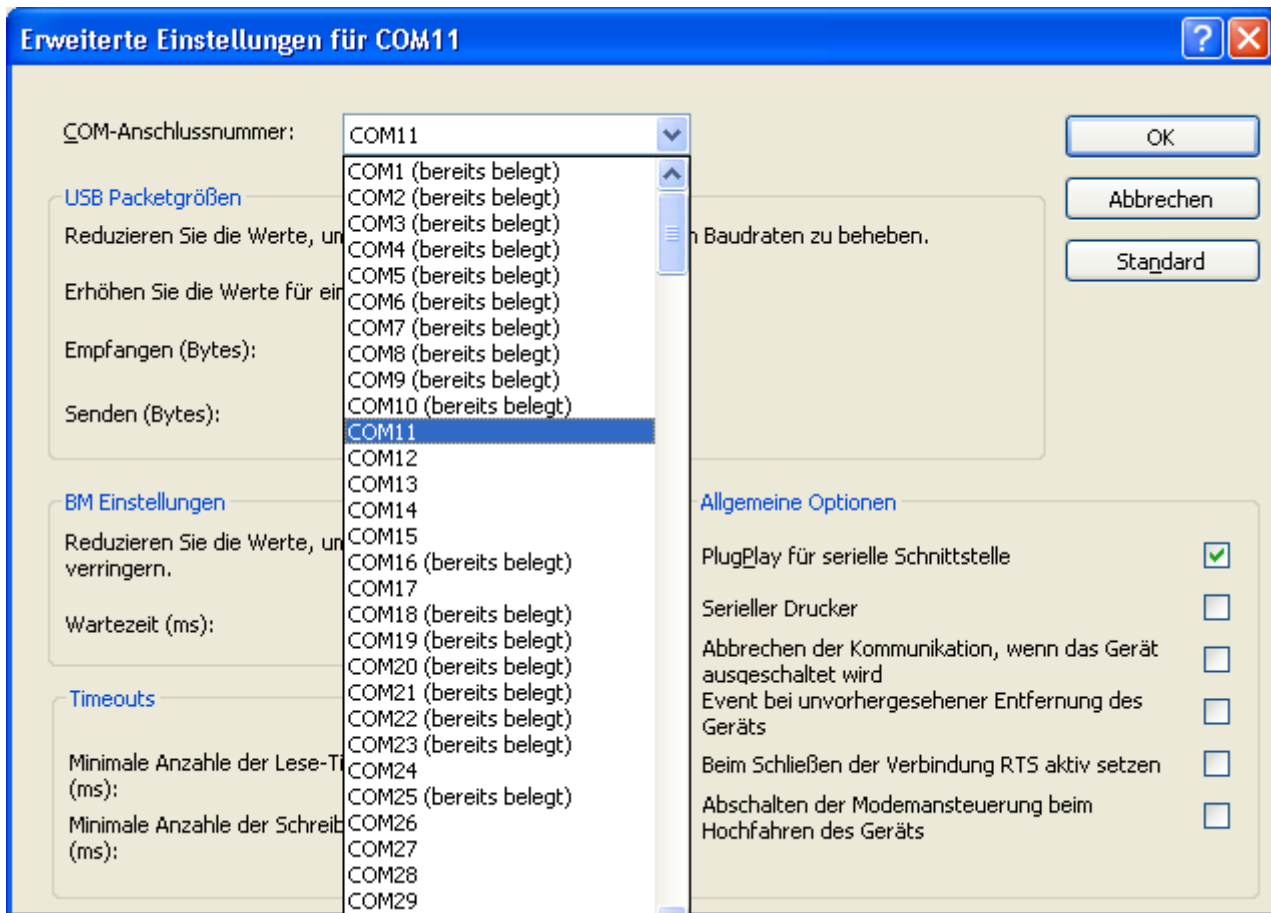
Eine **manuelle Änderung des COM-Ports** ist möglich (falls benötigt). Hierzu klicken Sie mit der linken Maustaste auf die Gerätebezeichnung in der Rubrik Anschlüsse. Klicken Sie danach mit der rechten Maustaste auf die Markierung. Ein weiteres Menü erscheint: Wählen Sie den Menüpunkt **Eigenschaften** aus.

Unter dem Reiter **Anschlusseinstellungen** ist ein Button mit der Aufschrift **Erweitert...** vorhanden.



Klicken Sie auf **Erweitert...**

Wählen Sie den gewünschten COM Port aus.



Quittieren Sie zweimal mit **OK**. Die Einstellung wird im **Geräte-Manager** nicht sofort aktualisiert. Schließen Sie deshalb den **Geräte-Manager** und starten Sie ihn erneut. Der gewünschte COM-Port sollte jetzt angezeigt werden.

## Introduction

This document describes the installation of the USB driver.

Supported operating systems:

- Windows Vista
- Windows XP
- Windows 2000

In the following, the installation is documented **on the basis of operating system Windows XP Professional**. The procedure for other operating systems supported by the driver software is similar.

## Installation under Windows XP

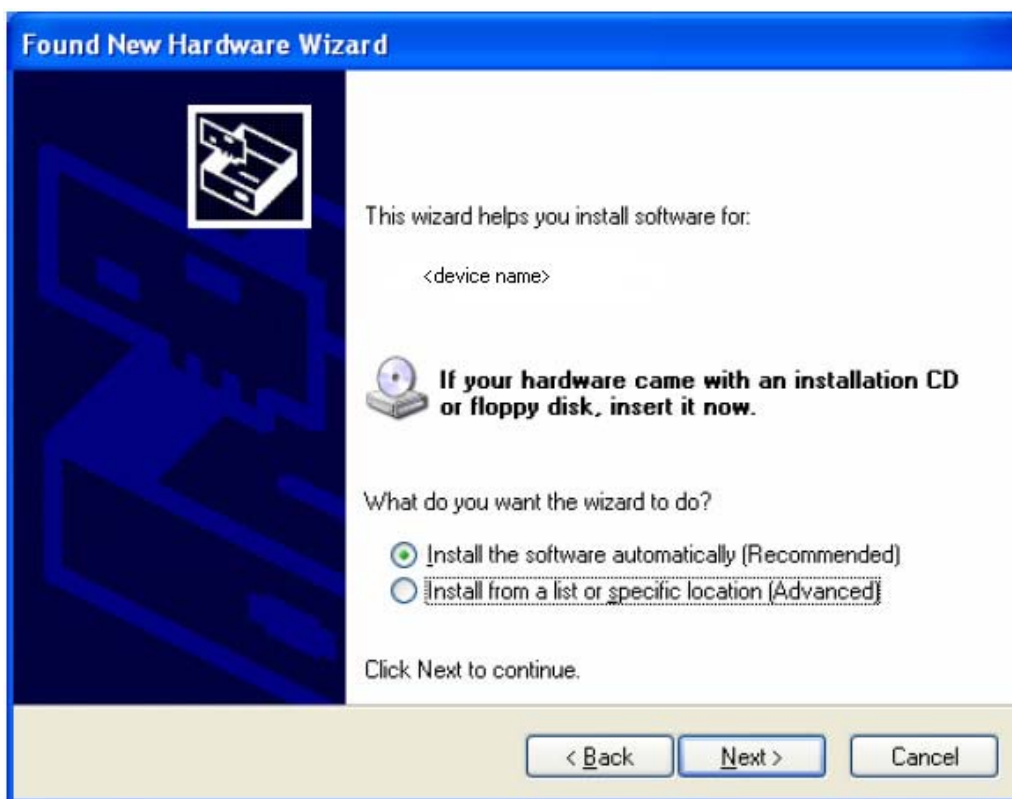
The necessary drivers are included on the CD ROM. Please insert the enclosed driver CD ROM into the CD/DVD drive of your PC for installation.

Connect the device with a free USB port of your PC. The PC recognizes the new hardware and the following message is shown:



Select option **No, not this time** and confirm with **next**.

Subsequently, the following window appears:



Select option ***Install the software automatically (Recommended)*** and confirm with **Next**.

The next window appears:



Confirm with **Continue Anyway**.



Click on **Finish**

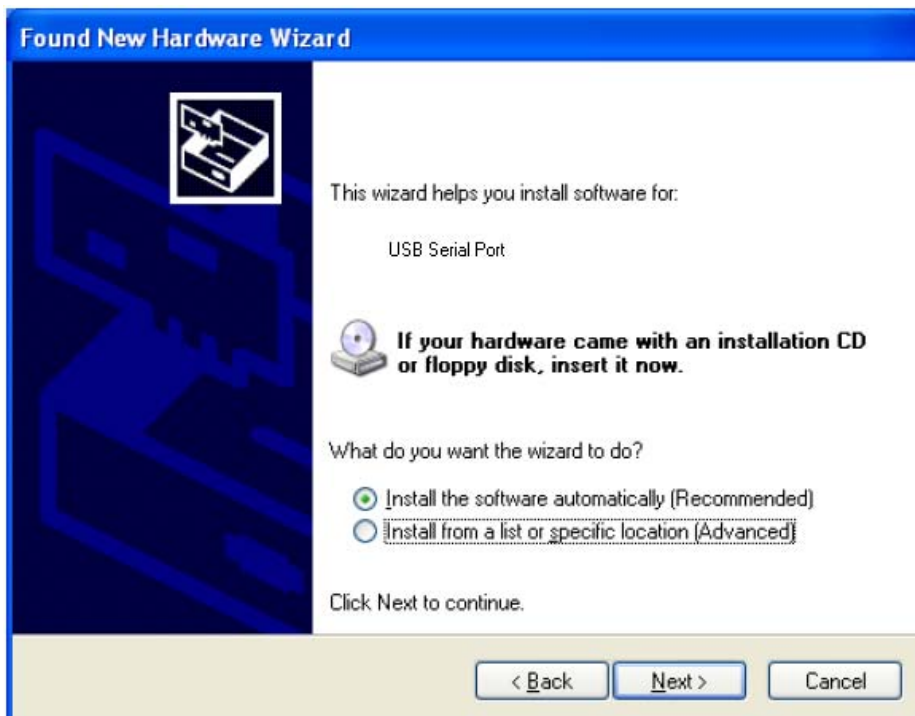


The following message appears:



Select option **No, not this time** and confirm with **next**.

The following window appears on the screen:



Select option ***Install the software automatically (Recommended)*** and confirm with **Next**.



Confirm with **Continue Anyway**.

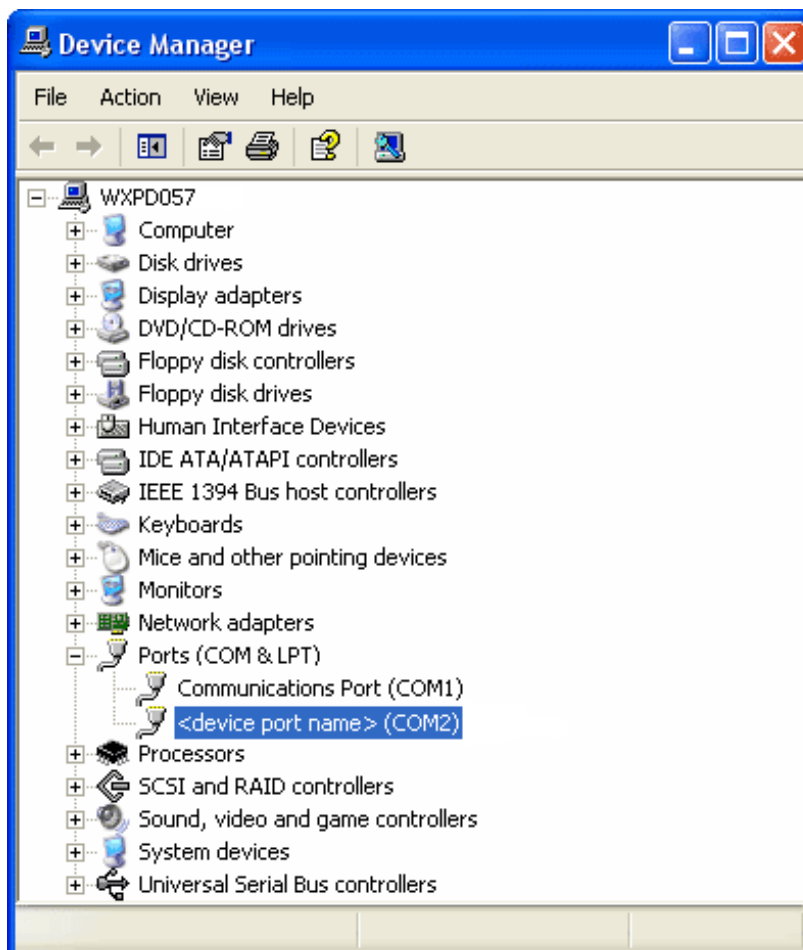


Click on **Finish**

You can now check whether the installation of the drivers has been successful by

opening the **Device Manager** via **Start→Control Panel→System→Hardware→Device Manager**.

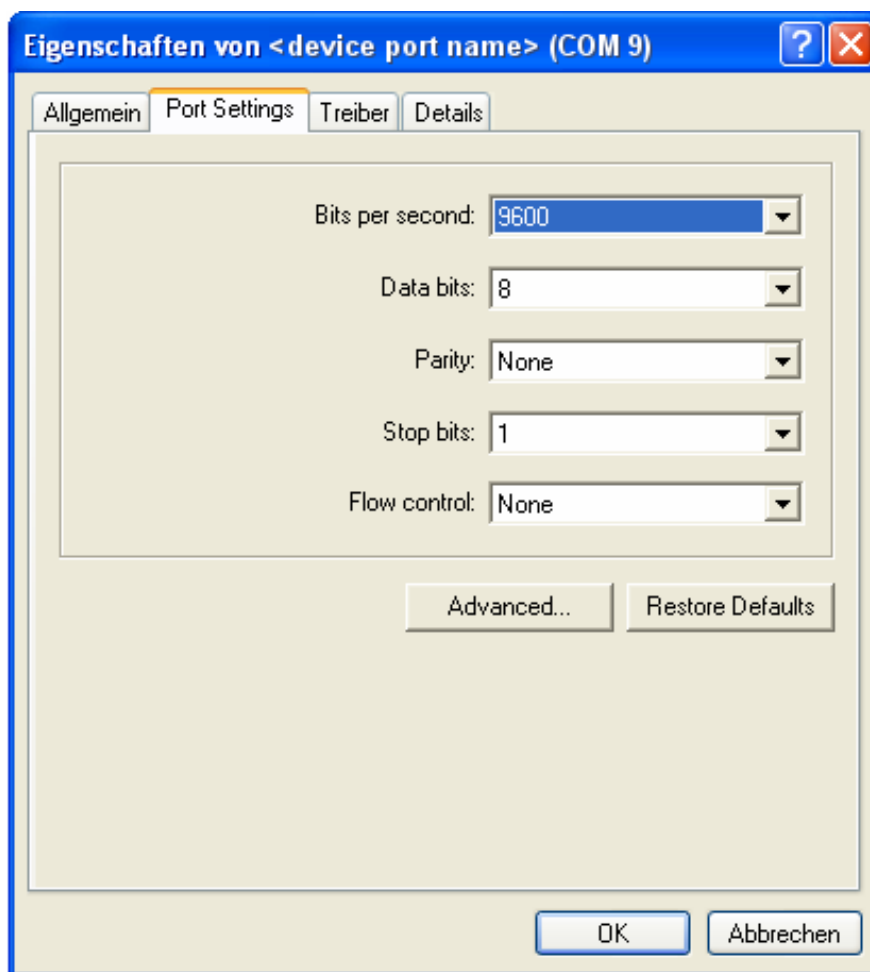
If the installation has been completed successfully, a new entry is added to the directory **Ports**:



### Change of the COM port

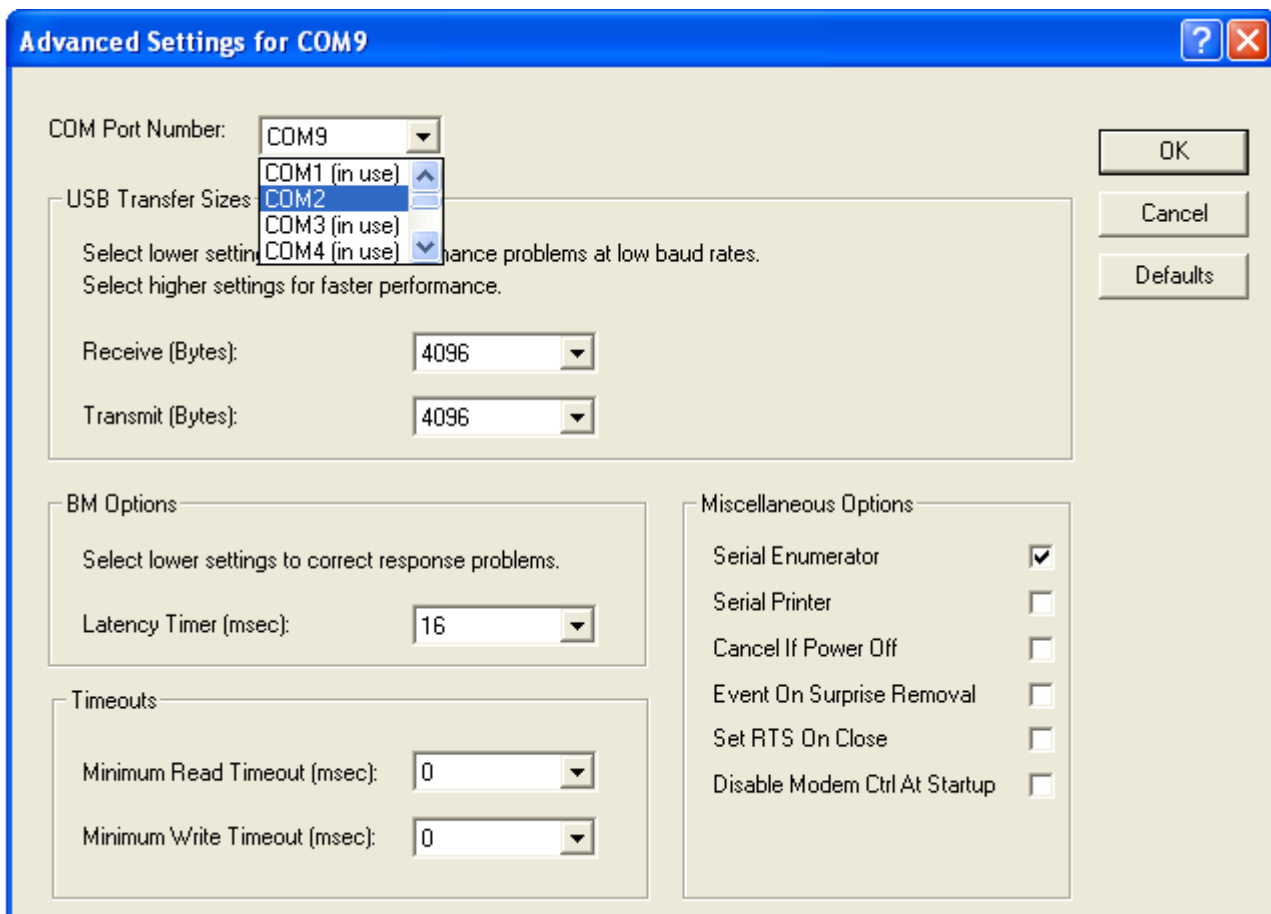
It is possible to **change the COM port manually**. For this purpose, click with the left mouse button onto the device name in the directory Ports. Then click with the right mouse button onto the marked area. A new menu is opened: Select menu item **Settings**.

A button labelled **Advanced** is available under the register **Port Settings**.



Click on **Advanced**


Select the requested COM port.



Confirm twice with **OK**. The settings are not updated immediately in the **Device Manager**. Close the **Device Manager** and start it again. The requested Com port should now be displayed.

---

Edited in Germany • Subject to change without notice • A pdf version is available on the Internet

 **GOSSEN METRAWATT**  
GMC-I Messtechnik GmbH  
Südwestpark 15  
90449 Nürnberg • Germany

Phone +49 911 8602-111  
Fax +49 911 8602-777  
E-mail: [info@gossenmetrawatt.com](mailto:info@gossenmetrawatt.com)  
[www.gossenmetrawatt.com](http://www.gossenmetrawatt.com)